



centro de referência em
inteligência empresarial

A **Revista Inteligência Empresarial** é um periódico científico eletrônico destinado à divulgação de produções científicas nas áreas de Gestão do Conhecimento, Gestão de Sistemas Complexos, Avaliação de Ativos Intangíveis, *Big Data* (decisão *data-driven*) e *Open Data*, temas pertinentes à atuação do CRIE (Centro de Referência em Inteligência Empresarial), laboratório de inovação e empreendedorismo da COPPE/UFRJ, sob a coordenação do Professor Dr. Marcos Cavalcanti.

Lançada em 1999, a Revista Inteligência Empresarial é uma revista generalista e de acesso livre, comprometida com o compartilhamento de conhecimento, contribuindo para a discussão crítica de temas relevantes e estimulando práticas de gestão inovadoras.

A revista conta com a participação de acadêmicos, profissionais de mercado, agentes de financiamento, empreendedores e organizações públicas e privadas de forma a contribuir com os temas abordados no periódico.

Sugestões, críticas e **submissão de artigos** devem ser enviados para revista@crie.coppe.ufrj.br

Saudações!

Equipe RIE

Revista Inteligência Empresarial, Rio de Janeiro, RJ, Brasil

Bloco I 2000 sala I-014c – Subsolo / Centro de Tecnologia da UFRJ

Ilha do Fundão - Rio de Janeiro/RJ - CEP: 21941-914

ISSN - 1517 – 3860

Membro da Associação Brasileira de Editores Científicos





centro de referência em
inteligência empresarial

MODELO PARA FORMATAÇÃO DE ARTIGOS CIENTÍFICOS

Título e subtítulo (se houver) em português

Título e subtítulo (se houver) em inglês

Obs.: enviar com os dados dos autores e ORCID, caso tenham. Obedeceremos a ordem enviada como 1º autor, 2º autor etc. Para a avaliação nós retiramos os autores, pois retornamos com esse quadro quando aprovado.

Autor 1	Maior Titulação. Instituição de afiliação (SIGLA) – País. E-mail.
Autor 2	Maior Titulação. Instituição de afiliação (SIGLA) – País. E-mail.
Autor 3	Maior Titulação. Instituição de afiliação (SIGLA) – País. E-mail.
Autor 4	Maior Titulação. Instituição de afiliação (SIGLA) – País. E-mail.
Autor 5	Maior Titulação. Instituição de afiliação (SIGLA) – País. E-mail.

Resumo

Este documento apresenta o modelo de formatação a ser utilizado nos artigos submetidos à Revista. O artigo pode conter até no máximo 05 (cinco) autores, com um mínimo de 05 (cinco) e no máximo 15 (quinze) páginas, considerando as referências. Para este resumo utilizar fonte Times New Roman 10, espaçamento entre linhas simples, com parágrafo único e não se deve ultrapassar 500 palavras sintetizando o tema em questão, objetivo do estudo, a metodologia e as considerações finais a que se chegou. Deve-se evitar frases longas e não se recorre a citações ou uso de qualquer tipo de ilustração (gráfico, tabela, fórmulas).

Palavras-chave: Use até 05 (cinco) palavras chave, separando-as por vírgula.

Abstract

Escrever aqui o resumo em inglês, com fonte Times New Roman 10, espaçamento entre linhas simples, com parágrafo único.

Keywords: Use até 05 (cinco) palavras chave, separando-as por vírgula.



centro de referência em
inteligência empresarial

Introdução

Escreva o texto utilizando esta formatação. A organização do texto e seu formato seguirão as seguintes instruções:

O texto integral do trabalho, incluindo Título, Nomes e Qualificações dos Autores, Resumo, Palavra-chave, Subtítulos, Corpo do Trabalho, Tabelas e Referências Bibliográficas, o espaçamento entre linhas deverá ser SIMPLES.

O artigo completo não deve exceder 15 (quinze) páginas, podendo conter no mínimo 5 (cinco) páginas. As margens devem ter: superior 3cm, inferior 2cm, lateral esquerda 3cm, e lateral direita 2cm. O tamanho de página deve ser A4. O tipo de fonte deve ser Times New Roman, tamanho 12. Título: deve estar centralizado, em negrito, com letras maiúsculas e não deve ultrapassar duas linhas. A **Introdução** inicia-se a três espaços após o Resumo.

Títulos das seções: os títulos das seções do trabalho devem ser posicionados à esquerda, em negrito, numerados com algarismos arábicos (1, 2, 3, etc.). Deve-se utilizar texto com fonte Times New Roman, tamanho 12, em negrito. Não coloque ponto final nos títulos.

Observe-se o cabeçalho na primeira página e a inserção da numeração a partir da segunda página, no alto à direita.

1 Formatação geral

Um artigo deve conter partes pré-textuais (título, autoria, resumo, palavras-chave), partes textuais (introdução, desenvolvimento desdobrado em subitens, e considerações finais apresentando a conclusão do estudo) e as partes pós-textuais, que neste formato restringe-se às referências bibliográficas (de obras citadas durante o texto) e à bibliografia consultada (obras lidas, mas não citadas). Na sequência este modelo apresenta cada uma dessas partes.

Na introdução, deve-se apresentar o tema do artigo e a problemática em que se insere. Também se deve apresentar como a pesquisa foi realizada para discussão do tema-problema.

No desenvolvimento e em seus subitens, discorre-se sobre a questão envolvida no tema, recorrendo às referências teóricas levantadas durante a pesquisa.

As considerações finais tratam do fechamento do tema, ainda que reconhecendo os limites do próprio artigo para apontar soluções, podendo-se pontuar a necessidade de novas investigações.

Quanto à formatação do corpo do texto: deve-se iniciar o texto imediatamente abaixo do título das seções. O corpo de texto utiliza fonte tipo Times New Roman, tamanho 12, justificado na direita e esquerda, com espaçamento entre linhas simples.



centro de referência em
inteligência empresarial

2 Formatação de tabelas e figuras

Figuras e tabelas não devem possuir títulos (cabecinhos), mas sim legendas. Para melhor visualização dos objetos, deve ser previsto um espaço simples entre texto-objeto e entre legenda-texto. As legendas devem ser posicionadas abaixo das Figuras e Tabelas. Esses objetos, bem como suas respectivas legendas, devem ser centralizados na página (ver, por exemplo, a Figura 1). Use, para isso, os estilos pré-definidos "Figura" ou "Tabela". Para as legendas, deve-se utilizar fonte Times New Roman, tamanho 10, centralizada (ou, alternativamente, o estilo "Legenda"). Legendas não levam ponto final.

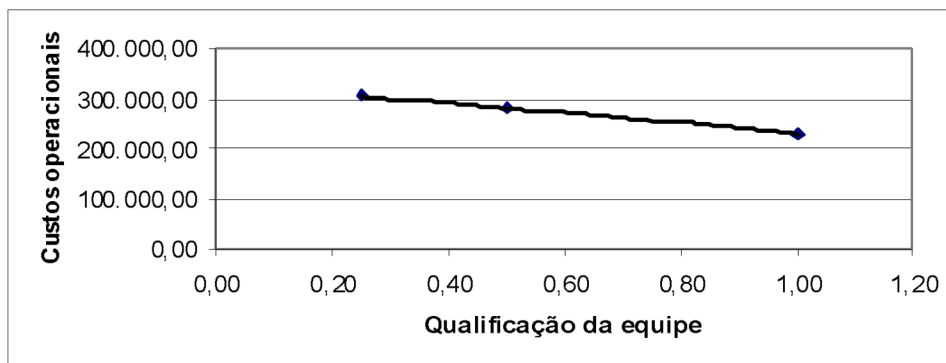


Figura 1 – Exemplo de figura

Fonte: ENEGEP, 2005

Nas tabelas deve ser usada, preferencialmente, a fonte Times New Roman, tamanho 10. Os estilos utilizados no interior de Tabelas devem ser "Tabela Cabeçalho" e "Tabela Corpo", os quais podem ser editados (alinhamento, espaçamento, tipo de fonte) conforme as necessidades (como, por exemplo, a fim de centralizar o conteúdo de uma coluna).

A Tabela 1 apresenta o formato indicado para as tabelas. É importante lembrar que as tabelas devem estar separadas do corpo do texto por uma linha em branco (12 pontos). Para tanto, pode-se usar uma linha do estilo "Tabela Espaçamento" entre o corpo de texto anterior à tabela e a mesma, conforme exemplificado a seguir.

Item	Quantidade	Percentual
Questão	54	19,5%
Raciocínio	124	44,8%
Método	10	3,6%

Tabela 1 – Pesquisa qualitativa *versus* pesquisa quantitativa

Fonte: Adaptado de Mays (apud GREENHALG, 1997).



centro de referência em
inteligência empresarial

3 Citações

Segundo as normas da ABNT “o recurso das citações contribui para explicitação das referências teóricas adotadas na construção do trabalho, as quais introduzem os autores com que o texto manterá seu diálogo. A chamada de autores deverá ser feita pelo sistema AUTOR-data”.

Reparem que a citação de autores ao longo do texto é feita em letras minúsculas, enquanto que a citação de autores entre parênteses, ao final do parágrafo, deve ser feita em letra maiúscula, conforme indicado no próximo parágrafo. Deve-se recorrer às Normas da ABNT para esclarecer demais detalhes sobre a apresentação e formatação.

Na verdade, citar trechos de trabalhos de outros autores, sem referenciar adequadamente, pode ser enquadrado como plágio (CEZAR, 2007).

No caso de citações com mais de 4 linhas, estas devem vir destacadas do texto do artigo, com recuo de 4cm da margem esquerda, com texto justificado e em corpo menor (neste caso fonte 11).

Considerações Finais

Para as referências, deve-se utilizar texto com fonte Times New Roman, tamanho 12, espaçamento simples, e para organização das informações que devem constar nas referências deve-se consultar o Manual de Normas da ABNT. As referências devem aparecer em ordem alfabética e não devem ser numeradas. Todas as referências citadas no texto, e apenas estas, devem ser incluídas ao final, na seção Referências. No caso de obras consultadas, porém não referenciadas deve-se indicar na Bibliografia Consultada. Seguem os exemplos logo abaixo.

Referências

FUNDAÇÃO GETULIO VARGAS. **Normas para apresentação de monografia**. 3. ed. Escola de Administração de Empresas de São Paulo, Biblioteca Karl A. Boedecker. São Paulo: FGV-EAESP, 2003. 95 p. (normasbib.pdf, 462kb). Disponível em: <www.fgvsp.br/biblioteca>. Acesso em: 23 set. 2018

OLIVEIRA, N. M.; ESPINDOLA, C. R. **Trabalhos acadêmicos**: recomendações práticas. São Paulo: CEETPS, 2003.

PÁDUA, E. M. M. de. **Metodologia científica**: abordagem teórico-prática. 10 ed. Campinas, SP: Papyrus, 2004.



centro de referência em
inteligência empresarial

DIRETRIZES PARA AUTORES

Agradecemos o interesse em publicar na **Revista Inteligência Empresarial (RIE)**.

Dos Artigos

A RIE aceita a submissão de artigos científicos originais e inéditos que contribuam para o crescimento e desenvolvimento da produção científica das áreas de atuação do CRIE. São aceitas contribuições de autores brasileiros e estrangeiros cujos trabalhos podem ser redigidos em língua portuguesa, inglesa ou espanhola que são avaliados (revisão anônima) pelos pares. A revista conta com avaliação dupla e se necessária tripla. As avaliações dos artigos são realizadas pela equipe e seu Conselho editorial, sendo todos os membros doutores e especialistas nos assuntos abordados pelos colaboradores.

Além de artigos científicos originais, a RIE aceita trabalhos de revisão, atualização, estudos de caso e/ou relatos de experiência, resenhas de livros, ensaios teóricos, resumos de teses e dissertações. Nossa Política Editorial considera originais os trabalhos que não foram publicados por outros periódicos, em livros ou anais de eventos.

A RIE não cobra taxas de submissão, processamento ou leitura de artigos, resenhas ou qualquer outro texto publicado. Ao encaminhar os originais, os autores e coautores cedem os direitos de primeira publicação para a RIE e aceitam que seu trabalho seja publicado de acordo com nossa Declaração de Direito Autoral.

Das normas para submissão

A RIE não aceita submissões fora das normas. Casos excepcionais poderão ser analisados e aprovados pela equipe editorial da revista para publicação de trabalhos fora das normas aqui previstas.

Não serão admitidos acréscimos ou alterações após o envio para composição editorial e fechamento do número. As opiniões e conceitos emitidos pelos autores e coautores são de sua exclusiva responsabilidade, não refletindo, necessariamente, a opinião dos editores e Conselho Editorial da RIE.

Como parte do processo de submissão, os autores são obrigados a verificar a conformidade da submissão em relação a todos os itens abaixo. As submissões que não estiverem de acordo com as normas serão rejeitadas e os autores informados.

I - Normas para submissão:

1. Declaro que o trabalho apresentado é uma contribuição original e inédita, compatível com a linha editorial da revista;
2. Declaro que o trabalho apresentado não está em processo de avaliação em outra publicação nacional ou internacional;
3. Declaro que o trabalho apresentado está assinado por no máximo 5 (cinco) autores;



centro de referência em
inteligência empresarial

4. Declaro que os coautores estão de acordo com a submissão deste trabalho para a publicação na RIE;
5. Declaro a responsabilidade pela autoria do conteúdo, inclusive no que se refere à questão de cópias não autorizadas ou não devidamente citadas de outras fontes. Para tal, recomendamos observar na íntegra as normas da ABNT para fazer citações diretas e indiretas.
6. Declaro conformidade com o TEMPLATE da revista e o envio dos arquivos para submissão estão em formato Microsoft Word, Open Office ou RTF (desde que não ultrapasse 4MB).
7. Declaro que preenchi meus dados (autor) e dos coautores nos metadados para submissão, incluindo resumo bibliográfico e ORCID de todos os coautores, caso tenham.

II - Formato:

- Os textos devem ter até 60.000 caracteres, contando os espaços.
- As notas devem ser de rodapé e com numeração contínua.
- As figuras, gráficos e ilustrações constantes no trabalho devem ser digitalizadas com resolução mínima de 300 dpi na extensão JPG ou originais em Excel e encaminhadas em arquivos suplementares separados.
- Outros aspectos não informados, utilizar NBR 6023 para ilustrações.
- As tabelas seguem as recomendações do modelo e devem ser inseridas no texto e abertas à edição. Não necessitam ser incluídas em arquivos separados, apenas devem ser inseridas no texto, abertas à edição.
- Como consta acima, os textos podem ser encaminhados nas línguas portuguesa, espanhol ou inglês. O título, o resumo e as palavras-chave devem ser apresentados nas três línguas. Os trabalhos deverão ser submetidos rigorosamente revisados, conforme as normas gramaticais vigentes na língua de escolha.
- Todos os endereços "URL" devem estar ativos.
- O texto deve estar livre de plágio ou autoplágio.
- Ao ser submetido, o artigo será submetido a Desk Review, podendo ser recusado neste procedimento ou encaminhado para o processo de avaliação.
- Os casos não previstos nestas normas serão resolvidos pelo editor e Conselho Editorial da RIE.9

Das Condições para submissão

Como parte do processo de submissão, os autores são obrigados a verificar a conformidade da submissão em relação a todos os itens listados a seguir. As submissões que não estiverem de acordo com as normas serão devolvidas aos autores.

1. Declaro ter lido as Diretrizes para Autores e que esse envio cumpre **todas** as normas para submissão.



centro de referência em
inteligência empresarial

Da Ética e Política contra Plágio e Más-Conduitas em Pesquisa

A RIE utiliza, no início de seu fluxo editorial, software de detecção de semelhanças e adota ações para combater o plágio e a má conduta ética. Nos casos em que for detectado o plágio ou a má conduta ética antes da publicação, o trabalho será rejeitado; e nos casos em que forem detectados após a publicação, o artigo publicado poderá ser retratado ou removido e uma nota será feita informando o motivo.

Os autores, ao submeterem seus trabalhos para a RIE, declaram que estão em conformidade com as diretrizes de integridade científica apresentadas pelo Conselho Nacional de Desenvolvimento Científico e Tecnológico (CNPq), assim como as recomendações apontadas pelo Comitê de Ética em Publicações (COPE), os quais visam informar sobre às más condutas éticas na produção científica tais como plágio, autoplágio, más práticas, fraudes e outras possíveis violações.

Os autores podem acessar as diretrizes através do website do CNPQ <http://www.cnpq.br/web/guest/diretrizes/> e/ou da COPE <http://publicationethics.org>, para tomar conhecimento sobre a ética na publicação de trabalhos científicos.

Os autores declaram que estão sendo respeitadas a privacidade, a dignidade e a integridade de pessoas envolvidas na pesquisa.

Declaração de Direito Autoral

O autor e coautores declaram que, ao submeterem seus trabalhos, estão expressamente autorizando a RIE, a título gratuito, a sua publicação, distribuição e comunicação ao público no seu site ou em edições impressas, enquanto a revista estiver disponível no site, não implicando, assim, no pagamento de direitos autorais e de nenhuma outra taxa aos mesmos.

Declaram também que este artigo não foi publicado, distribuído e divulgado, até esta data, em nenhum periódico brasileiro nem estrangeiro.

Da Correção, Retratção e Remoção de Artigos

I – Correção

A RIE se reserva o direito de efetuar, nos originais, alterações de ordem normativa, ortográfica e gramatical, com vistas a manter o padrão culto da língua, respeitando, porém, o estilo dos autores.

A RIE poderá publicar uma correção se for um caso que comprometa seriamente a publicação. Quando uma correção substancial for publicada, esta será vinculada ao trabalho, de modo que a correção será adicionada ao trabalho original e sinalizada para que os leitores vejam o trabalho original e a correção.



centro de referência em
inteligência empresarial

II - Retratação

A RIE se reserva o direito de retratar qualquer artigo que desrespeite os princípios éticos da pesquisa científica. A retratação é pública, significando que o artigo não será removido ou ocultado de qualquer forma, portanto, estará disponível, contudo, com o devido alerta e sinalização indicativa de que o artigo foi retratado.

III - Remoção

Havendo algum motivo ético ou legal que justifique a retirada do trabalho da RIE este será removido e será inserida uma nota indicando que o artigo foi removido por um desses motivos.

Da Política de Compartilhamento de Dados

A RIE encoraja os autores a disponibilizarem os dados oriundos de pesquisa e que embasaram a construção dos trabalhos.

Para a revista "dados" são compreendidos amplamente e referem-se aos resultados quantitativos e qualitativos das pesquisas, abrangendo: observações, análises de configurações sociais (números, textos, imagens, multimídia ou outros conteúdos), números coletados através de instrumentos variados e outras formas de coleta de dados brutos, análise quantitativa, mineração de dados, mineração de textos, análise de citações e dados bibliométricos, protocolos, métodos e códigos usados para gerar qualquer achado específico relatado no manuscrito, entre outros tipos.

O Conselho Editorial da RIE indica que os dados sejam submetidos na plataforma como arquivos suplementares no momento da submissão, e, além disso, incentiva que os dados sejam arquivados em repositórios de dados que forneçam um identificador persistente (tais como o DOI - Digital Object Identifier), além de assegurar o acesso a longo prazo, fornecendo toda a documentação e metadados suficientes para suportar a reutilização desses dados por outros pesquisadores, seguindo os princípios da Ciência Aberta, da transparência e de acesso à informação.

Os autores no momento da submissão do arquivo suplementar devem descrever como os dados estão sendo curados e disponibilizados, e, apontar as situações em que os dados não podem ser disponibilizados explicitando o motivo por escrito. De qualquer forma, deverá ser feita a devida citação para o conjunto de dados no próprio trabalho, conforme os princípios de citação de dados da FORCE11, a Data Citation Synthesis Group: Joint Declaration of Data Citation Principles, disponível em: <https://www.force11.org/group/joint-declaration-data-citation-principles-final>.

Sobre os Repositórios de Dados Multidisciplinares especificamente focados na criação e gestão de dados ou repositórios temáticos, sugerimos as opções a seguir:

Dataverse (Ibict): <https://repositoriopesquisas.ibict.br/>

Dataverse (Harvard): <https://dataverse.harvard.edu/>



centro de referência em
inteligência empresarial

Dryad: <http://datadryad.org/>

Figshare: <https://figshare.com/>

Zenodo: <https://zenodo.org/>

Para saber mais ou pesquisar outros repositórios de dados, consulte:

Repositórios de Dados por Assunto: <https://www.re3data.org/browse/by-subject/>

Repositórios de Dados por País: <https://www.re3data.org/browse/by-country/>

Repositórios de Dados no Brasil:

[https://www.re3data.org/search?query=&countries\[\]=BRA](https://www.re3data.org/search?query=&countries[]=BRA)

O conteúdo da revista é de acesso público e gratuito, podendo ser compartilhado de acordo com os termos da [Creative Commons Atribuição-Uso não-comercial-Vedada a criação de obras derivadas 3.0 Brasil](#). Você tem a liberdade de compartilhar — copiar, distribuir e transmitir a obra, sob as seguintes condições:

- a) Atribuição — a atribuição deve ser feita quando alguém compartilhar um de seus artigos e deve sempre citar o nome da revista e o endereço do conteúdo compartilhado.
- b) Uso não-comercial — você não pode usar esta obra para fins comerciais.
- c) vedada a criação de obras derivadas — você não pode alterar, transformar ou criar em cima desta obra.

Ficando claro que:

Renúncia — qualquer das condições acima pode ser renunciada se você obtiver permissão do titular dos direitos autorais.

Domínio Público — onde a obra ou qualquer de seus elementos estiver em domínio público sob o direito aplicável, esta condição não é, de maneira alguma, afetada pela licença.

Outros Direitos — os seguintes direitos não são, de maneira alguma, afetados pela licença:

Limitações e exceções aos direitos autorais ou quaisquer usos livres aplicáveis;

Os direitos morais do autor;

Direitos que outras pessoas podem ter sobre a obra ou sobre a utilização da obra, tais como direitos de imagem ou privacidade.

Aviso — para qualquer reutilização ou distribuição, você deve deixar claro a terceiros os termos da licença a que se encontra submetida esta obra.

Política de Privacidade

Os nomes e endereços informados nesta revista serão usados exclusivamente para os serviços prestados por esta publicação, não sendo disponibilizados para outras finalidades ou a terceiros.



centro de referência em
inteligência empresarial

POLÍTICA DE ÉTICA

Esta revista está comprometida com a ética e a qualidade na publicação. Apoiamos padrões de comportamento ético esperado para todas as partes envolvidas na publicação em nossa revista: o autor, o editor da revista, o revisor e o editor. Não aceitamos plágio ou outro comportamento antiético.

Deveres dos Editores:

- **Decisão de publicação:** O editor da revista é responsável por decidir quais dos artigos submetidos à revista devem ser publicados. O editor é orientado pelas políticas do conselho editorial da revista e limitado pelos requisitos legais que serão então aplicáveis em relação a difamação, violação de direitos autorais e plágio. O editor pode consultar o conselho editorial ou revisores na tomada de decisão. O editor deve avaliar os manuscritos quanto ao seu conteúdo intelectual, sem levar em consideração raça, gênero, orientação sexual, crença religiosa, origem étnica, cidadania ou filosofia política dos autores.
- **Confidencialidade:** O editor e qualquer equipe editorial não devem divulgar nenhuma informação sobre um manuscrito enviado a ninguém que não seja o autor correspondente, revisores, revisores em potencial, outros consultores editoriais e o editor, conforme apropriado.
- **Divulgação e conflitos de interesse:** O editor não deve usar informações não publicadas em sua própria pesquisa sem o consentimento expresso por escrito do autor. O editor deve recusar-se a considerar manuscritos nos quais possui conflitos de interesse resultantes de relações ou conexões competitivas, colaborativas ou outras com outros autores, empresas ou (possivelmente) instituições ligadas aos trabalhos.
- **Envolvimento e cooperação nas investigações:** O editor deve tomar medidas responsivas razoáveis quando forem apresentadas queixas éticas relativas a um manuscrito enviado ou artigo publicado.

Deveres dos revisores:

Contribuição para a decisão editorial: A revisão por pares auxilia o editor na tomada de decisões editoriais e, através das comunicações editoriais com o autor, também pode ajudar o autor a melhorar o artigo.

- **Prontidão:** Qualquer árbitro selecionado que não se qualifique para revisar a pesquisa relatada em um manuscrito ou que saiba que sua revisão imediata será impossível deve notificar o editor e se desculpar do processo de revisão.
- **Confidencialidade:** todos os manuscritos recebidos para revisão devem ser tratados como documentos confidenciais. Eles não devem ser mostrados ou discutidos com outras pessoas.
- **Padrões de Objetividade:** As revisões devem ser conduzidas objetivamente e os árbitros devem expressar suas opiniões claramente com argumentos de apoio.
- **Reconhecimento da Fonte:** Os revisores devem identificar trabalhos publicados relevantes que não tenham sido citados pelos autores. O revisor também deve chamar a atenção do editor sobre qualquer semelhança ou sobreposição substancial entre o manuscrito em consideração e qualquer outro artigo publicado sobre o qual tenha conhecimento pessoal.
- **Divulgação e Conflitos de Interesse:** Informações ou ideias privilegiadas obtidas através da revisão por pares devem ser mantidas em sigilo e não usadas para proveito pessoal. Os



centro de referência em
inteligência empresarial

revisores não devem considerar manuscritos nos quais tenham conflitos de interesse resultantes de relações ou conexões competitivas, colaborativas ou outras relações com qualquer um dos autores, empresas ou instituições ligadas aos artigos.

Deveres dos Autores:

- **Padrões de relatórios:** Os autores de relatórios de pesquisas originais devem apresentar um relato preciso do trabalho realizado, bem como uma discussão objetiva de seu significado. Os dados subjacentes devem ser representados com precisão no artigo. Um artigo deve conter detalhes e referências suficientes para permitir que outros possam replicar o trabalho. Declarações fraudulentas ou conscientemente imprecisas constituem comportamento antiético e são inaceitáveis.
- **Originalidade e plágio:** Os autores devem garantir que eles tenham escrito obras inteiramente originais, e se eles usaram o trabalho e / ou palavras de outras pessoas que foram citadas ou citadas adequadamente. O plágio, em todas as suas formas, constitui um comportamento antiético de publicação e é inaceitável.
- **Publicação Múltipla, redundante ou concorrente:** Em geral, um autor não deve publicar manuscritos que descrevem essencialmente a mesma pesquisa em mais de uma revista ou publicação principal. Submeter o mesmo manuscrito a mais de uma revista simultaneamente e/ou publicar o mesmo artigo em diferentes periódicos constitui comportamento antiético de publicação e é inaceitável.
- **Reconhecimento de fontes:** O reconhecimento adequado do trabalho de outras pessoas deve sempre ser dado. Os autores devem citar publicações que influenciaram na determinação da natureza do trabalho relatado. As informações obtidas de maneira privada, como conversas, correspondências ou discussões com terceiros, não devem ser usadas ou relatadas sem permissão explícita e por escrito da fonte. As informações obtidas no decurso de serviços confidenciais, como arbitragem de manuscritos ou solicitações de subsídios, não devem ser usadas sem a permissão explícita por escrito do autor do trabalho envolvido nesses serviços.
- **Autoria do artigo:** A autoria deve ser limitada àqueles que deram uma contribuição significativa à concepção, design, execução ou interpretação do estudo relatado. Todos aqueles que fizeram contribuições significativas devem ser listados como coautores. Onde houver outros que tenham participado de certos aspectos substantivos do projeto de pesquisa, eles deverão ser reconhecidos ou listados como colaboradores. O autor correspondente deve garantir que todos os coautores apropriados e nenhum coautor inapropriado sejam incluídos no artigo, e que todos os coautores tenham visto e aprovado a versão final do artigo e concordado com sua submissão para publicação.
- **Divulgação e Conflitos de Interesse:** Todos os autores devem divulgar em seu manuscrito qualquer conflito de interesse financeiro ou outro que possa ser interpretado de modo a influenciar os resultados ou a interpretação de seu manuscrito. Todas as fontes de apoio financeiro ao projeto devem ser divulgadas.
- **Erros fundamentais em trabalhos publicados:** Quando um autor descobre um erro significativo ou imprecisão em seu próprio trabalho publicado, é obrigação do autor notificar imediatamente o editor ou editor da revista e cooperar com o editor para retirar ou corrigir o artigo.



centro de referência em
inteligência empresarial

Deveres do Editor

Temos o compromisso de garantir que a publicidade, a reimpressão ou outras receitas comerciais não tenham impacto ou influência nas decisões editoriais.

Nossos artigos são revisados por pares para garantir a qualidade da publicação científica.



Este trabalho está licenciado com uma Licença

[Creative Commons Atribuição-NãoComercial-CompartilhaIgual 4.0 Internacional](https://creativecommons.org/licenses/by-nc-sa/4.0/)



centro de referência em
inteligência empresarial

EQUIPE EDITORIAL

Editor-chefe

Marcos do Couto Bezerra Cavalcanti – CRIE/COPPE/UFRJ

Conselho Editorial

Fábio Gouveia – Fundação Oswaldo Cruz (Fiocruz)

Gilson Schwartz – ECA/USP

Joaquim Fialho – Universidade Aberta de Lisboa/Portugal

Luciana Sodré Costa – CRIE/COPPE/UFRJ

Mauricio Nunes Rodrigues – CRIE/COPPE/UFRJ

Regina Marteletto – IBICT/UFRJ

Roberto Panzarani – Università Lumsa di Roma/Itália

Rômulo N. Ely - Rutgers, The State University of New Jersey/EUA

Equipe Técnica

Elaine Dias – CRIE/COPPE/UFRJ

Larriza Thurler – CRIE/COPPE/UFRJ

Valéria Machado – CRIE/COPPE/UFRJ